



8) Sosyokültürel Yaklaşım: Lev Vygotsky (Lev Vigotski):

Bu yaklaşımın en önemli temsilcisidir.

Sosyokültürel yaklaşıma göre sosyal ve kültürel çevrenin insan davranışları üzerinde önemli bir etkisi vardır.





Sosyo- kültürel yaklaşım, kişilerin davranışlarını incelerken ait oldukları kültürün hesaba katılması ve psikolojik araştırmalarda kültürel farklılıklara dikkat edilmesi gerektiğini vurgular.



L. Vygotsky'ye göre çocuğun bilişsel gelişiminde sosyal çevrenin önemli bir rolü vardır çünkü kazanılan becerilerin, tutumların, öğrenilen fikirlerin, kavramların kaynağı sosyal çevredir.



PSİKOLOJİNİN BİR BİLİM DALI OLARAK ÖLÇÜTLERİ VE AMAÇLARI:

Psikoloji biliminde davranışlar bilimsel ölçütlerle bilimsel amaçlar doğrultusunda ve bilimsel yöntemler kullanılarak incelenir.

Psikoloji biliminin amaçları insan davranışlarını tanımlamak, anlamak ve açıklamak, önceden kestirebilmek, etkilemek ve kontrol etmektir.



Psikoloji ilk olarak insan davranışlarını tanımlar.



İkinci adımda tanımlanan bu davranışların ortaya çıkış nedenlerini deney ve gözlem yoluyla anlamaya ve açıklamaya çalışır



Son olarak istenen davranışların oluşması, istenmeyen davranışların önlenmesi için davranışları etkileyerek kontrol etmeye çalışır.



PSİKOLOJİ ARAŞTIRMALARINDA UYGULANAN YÖNTEM VE TEKNİKLER:

1. Betimsel Yöntemler:

Betimsel yöntemler belli bir davranışı tanımlamak, sınıflandırmak, davranışın diğer davranışlarla olan ilişkisini belirlemek ve elde edilen verileri kaydetmek amacıyla oluşturulan yöntemlerdir



a)Gözlem:

Bir organizmanın içinde bulunduğu durumun ve bu durum içinde oluşan davranışların, bir uzman ya da araştırmacı tarafından incelenmesi yöntemidir.

Örnek: Kreşteki çocukların davranışlarının izlenmesi gözleme örnektir.



1.Doğal gözlem: organizmanın davranışının doğal oluşumu içinde müdahâle edilmeden incelenmesidir.

2.Sistemik gözlem: araştırma koşullarının denetim altına alınarak davranışların laboratuvar ortamında incelendiği gözlemdir



b)Vaka (olay) incelemesi:

Bireyin yaşam öyküsünün araştırılmasına dayanan yöntemdir.

Kişinin öz geçmişi, soy bilgisi, geçirmiş olduğu hastalıklar, yaşadığı önemli olaylar ile aile, arkadaş, iş, okul ortamı hakkında detaylı bilgi toplanır.



Amaç, bireyin bugünkü davranışlarının geçmiş yaşantısı ile bağlantılarını tespit ederek davranışları açıklamaktır.

Tahsin BAŞSARI



Tahsin BAŞSARI

c)Anket:

Belirli bir konu ya da olay hakkında bireylerin görüş ve düşüncelerini almak için hazırlanmış sorulardan oluşan araştırma tekniğidir.

Bir anketin geçerliliği; soruların kısa, açık ve amaca uygun hazırlanmış olmasına ve anketin uygulanacağı kişilerin, fikri merak edilen kitlenin tamamını temsil edecek özellikte seçilmiş olmasına bağlıdır.



Tahsin BAŞSARI

Örneğin: Türkiye’de lise gençliğinin sorunlarını araştıran bir anket, Türkiye’deki tüm lise öğrencilerini temsil edecek özelliklere sahip, her bölgeden farklı okul türlerinde okuyan yeterli sayıda öğrenci grubuna uygulanmalıdır.

Anket yöntemi kısa sürede geniş kitlelere uygulanabilir, fazla zaman almaz ve ekonomiktir.



Tahsin BAŞSARI

d) Görüşme (mülakat):

Bireylerin düşüncelerinin, duygu ve davranışlarının, yüz yüze görüşülerek belirlenmesini sağlayan yöntemdir.

Bu yöntem en çok; klinik psikolojide, danışmanlık, eğitim ve endüstri psikolojisinde kullanılır.



Tahsin BAŞSARI

Görüşme yönteminin kullanım alanı çok geniştir.

Bireye ait bilgiler eksiksiz olarak birinci elden toplanır, sözel ifadelerin yanı sıra bireyin beden dili de gözlenir



2.İlişkisel Yöntem(korelasyonel):

İlişkisel araştırma yöntemi, değişkenler arasındaki ilişkileri belirlemek ve olası sonuçları tahmin etmek için kullanılır.

Korelasyon iki değişken arasındaki ilişkidir.

Korelasyon değeri -1 ile +1 arasında değişir.



Tahsin BAŞSARI

Korelasyon değeri -1 ile $+1$ 'e yaklaştıkça ilişki artar, sifıra yaklaştıkça ilişki azalır.

Korelasyon sıfır ise değişkenler arasında hiçbir ilişki yoktur.

Pozitif korelasyon, iki değişken arasında aynı yönde artma ($+$ $+$) ya da azalma ($-$ $-$) olmasıdır. Örneğin dikkat ile öğrenme ilişkisi ($+$ $+$) şeklindedir. Dikkat arttıkça öğrenme de artar.



Tahsin BAŞSARI

Negatif korelasyon, iki deęişken arasında zıt yönde artma (- +) ya da azalma (+ -) olmasıdır. Örneęin yorgunluk ile dikkat ilişkisi (+ -) şeklindedir. Yorgunluk arttıkça dikkat azalır.

Nötr korelasyon, iki deęişken arasında bir ilişki olmaması anlamına gelir ve sıfır sayısı ile ifade edilir. Örneęin boy ile zekâ ilişkisi 0'dır. Boy ile zekâ arasında ilişki yoktu



Tahsin BAŞSARI

2.Deneysel Yöntem:

Laboratuvar ortamında ya da laboratuvar dışındaki bir ortamda olaylar arasındaki sebep sonuç ilişkilerini belirlemeyi amaçlayan bir araştırma yöntemidir.

Deney yönteminde araştırmacı etkisini araştırdığı koşulları değiştirir, diğer koşulları sabit tutar ve değişen koşulların incelenen konu üzerindeki etkisine bakar



Üzerinde deney yapılan organizmaya **denek**, gözlenebilen ve farklı değerler alabilen özelliklere de **değişken** denir.



Bağımsız değişken, deneyde etkisi araştırılan değişken yani deneyin nedenidir.

Bağımlı değişken, bağımsız değişkene bağlı olarak ortaya çıkan sonuç konumundaki değişkendir.



Deney grubu; üzerinde araştırma yapılan, bağımsız değişkenin uygulandığı gruptur.

Kontrol grubu; koşulları değiştirilmeyen, deney grubu verilerinin sonuçlarının karşılaştırılması için oluşturulan gruptur.

Tahsin BAŞSARI



Tahsin BAŞSARI

Yorgunluğun öğrenme üzerindeki etkisinin inceleneceği bir araştırmada öncelikle başarı, yaş, cinsiyet, sosyoekonomik düzey vb. açılardan birbirine denk iki grup oluşturulur.

Bu gruplardan birine uzun süreli fiziksel egzersiz yaptırılır (**deney grubu**). Diğer grubun koşullarında ise hiçbir değişiklik yapılmaz (**kontrol grubu**).



Tahsin BAŞSARI

Daha sonra grupların her ikisine de aynı öğretmen tarafından, aynı sürede, aynı konu anlatılır ve öğrencilerin öğrenme düzeyleri ölçülerek karşılaştırılır.

Uzun süre fiziksel egzersiz yaptırılan grubun öğrenme düzeyinin daha düşük olduğu tespit edilir. Böylece **bağımsız değişkenin** (yorgunluğun) **bağımlı değişken** (öğrenme düzeyi) üzerinde etkili olduğu sonucuna ulaşılır.



Deneysel yöntemde aynı deney, diğer araştırmacılar tarafından tekrarlanabilir fakat deney koşullarının sağlanması ve kontrolü zordur.

Deney koşullarının kontrolünün sağlanamadığı konularda deney yapılamaz.

Tahsin BAŞSARI



Kontrolün sağlandığı bazı durumlarda ise etik ilkelerden dolayı deneyler hayvanlar üzerinde yapılır.

Hayvanlar üzerinde yapılan deneylerde de uyulması gereken etik kurallar vardır.

Tahsin BAŞSARI



PSİKOLOJİ ARAŞTIRMALARINDA UYULMASI GEREKEN ETİK KURALLAR

Bilimsel arařtırmalarda kullanılması
zorunlu olan deney hayvanlarına kötü
muamele edilmesini engellemek

- Yapılacak deneyin önemsiz ve gereksiz
olduđu kanaatine varıldıđında, canlının acı
hissedebileceđi bir deneyin yapılmasına
izin vermemek.



Tahsin BAŞSARI

Araştırmada ses ya da görüntü kaydı yapılacaksa önce araştırmaya katılan kişilerden izin alınmalıdır.

- Yeteri kadar veri toplamadan genel yargılarda bulunmaktan kaçınılmalıdır.
- Araştırmalarda elde edilen istatistiksel veriler değiştirilmemelidir.
- Katılımcılara araştırmanın özellikleri, yapılış şekli ve sonuçları ile ilgili her aşamada bilgi verilmelidir



PSİKOLOJİNİN ALT DALLARI:

1. Psikolojinin Temel Bilim Alt Dallar:

Psikolojinin ilgilendiği konuların geniş olması ve insan davranışlarının karmaşık olması gibi nedenlerle psikoloji bilimi çeşitli alt dallara ayrılmıştır.



Tahsin BAŞSARI

Deneysel psikoloji:

insan davranışlarını anlamak için deneysel yöntem ve tekniklerle araştırmaların yapıldığı alandır.

Bu deneysel yöntemler, neden sonuç bağı kurmaya ve açıklamaya dayanır.

Deneysel psikolojide; duyum, algı, bellek, öğrenme, güdü, duygu gibi konularda çalışmalar yapılır.



Bilişsel psikoloji:

Algılama, dikkat, bellek, dil, düşünme gibi zihinsel süreçleri inceleyen alandır.

Gelişim psikolojisi: Döllenmeden ölüme kadar devam eden ruhsal, bilişsel, fiziksel ve sosyal gelişmeleri, değişimleri ve dönemleri yaşa bağlı olarak inceleyen alandır.



Tahsin BAŞSARI

Sosyal psikoloji: insanın toplum içindeki davranışlarını konu alır.

Sosyoloji ile psikolojinin ortak alanıdır.

Birey grup ilişkisi, grubun birey davranışları üzerindeki etkisi, sosyal uyum, moda, kamuoyu, propaganda, sosyal etki, ikna, uyma, liderlik gibi konular sosyal psikolojinin alanına girer.



2. Psikolojinin Uygulamalı Alt Dalları:

Klinik psikoloji: ruhsal rahatsızlıklar ve davranış bozuklukları üzerinde çalışmaların yapıldığı alandır. Psikolojinin tıbbi uygulanmasıdır. Klinik psikologlar gerekli görülen durumlarda psikiyatrlarla birlikte çalışırlar.



Sağlık psikolojisi: fiziksel sağlıkla ilgili birçok konuda sağlığı korumayı ve iyileşme sürecini kolaylaştırmayı amaçlar.

Tedavi süreci boyunca hem hastanın hem de hasta yakınlarının yaşam kalitesini arttıran, hastalıkla baş etmelerini kolaylaştıran çalışmalar yapar.

Tahsin BAŞSARI



Genellikle onkoloji merkezleri, nöroloji, çocuk cerrahisi ve sađlıđı gibi alanlar ile diyaliz ve tp bebek merkezlerinde hizmet verir.

Trafik psikolojisi: srclerin trafikte kazalara neden olan davranıřlarını tespit ederek bu davranıřların altında yatan psikolojik sreleri bilimsel aıdan inceler ve trafik kazalarını azaltmak iin alıřmalar yapar.

Tahsin BAŐSARI



Tahsin BAŞSARI

Spor psikolojisi:

Sporun zihinsel boyutu ile ilgilenir.

Sporcuların davranışlarını ve düşüncelerini tüm ayrıntılarıyla inceleyerek motivasyon, konsantrasyon, kendine güven, stres yönetimi gibi konularda sporcuya destek verir ve sporcuda var olan potansiyelin ortaya çıkmasını sağlar. (burası bitti)



Tahsin BAŞSARI

Endüstri-Örgüt psikolojisi; işletmelerde çalışan personelin seçimi, çalışma koşullarının düzenlenmesi, personelin eğitimi, iş verimi, üretimi arttırma yöntemleri konularını ele alır.

Din psikolojisi, dinî inançları ve uygulamaları psikolojik açıdan değerlendirmeye çalışır. İnsana özgü olan dinsel yaşamın davranışlara yansıyan taraflarını ele alır.



PSİKOLOJİNİN İŞ ALANLARI

Bir üniversitenin psikoloji bölümünde lisans eğitimi alan kişi psikolog unvanını alır.

Psikologlar genellikle sağlık kuruluşlarında, insan kaynakları ve danışmanlık firmalarında, reklam ve halkla ilişkiler sektöründe, çeşitli kurumların eğitim, araştırma ve geliştirme birimlerinde, psikolojik danışma merkezlerinde,

Tahsin BAŞSARI



çocuk yuvalarında, özel eğitim kurumlarında ve sosyal hizmet merkezlerinde çalışırlar.

Tıp eğitiminin üzerine psikiyatri dalında uzmanlık eğitimi alanlar **psikiyatr** unvanını alır. Belli dallar üzerinde uzmanlaşan psikiyatrlar psikolojik rahatsızlıkların tanı ve tedavisini yaparlar.

Tahsin BAŞSARI



Bir üniversitenin rehberlik ve psikolojik danışmanlık bölümünü bitirenler psikolojik danışman unvanını alırlar.



Psikolojik danışmanlar; kişisel, sosyal, eğitsel ve mesleki alanda kendini tanıyıp geliştirmek isteyen ve bu konularda uyum sorunları yaşayan bireylere danışmanlık yaparlar

Tahsin BAŞSARI



PSİKOLOJİNİN DİĞER BİLİM DALLARIYLA İLİŞKİSİ

Biyoloji: organizmanın yapısını inceler. Psikoloji, organizmanın biyolojik yapısının davranışlara etkisini belirlemek için biyolojinin verilerinden yararlanır.

Tahsin BAŞSARI



Tahsin BAŞSARI

Fizyoloji: canlı organizmalarda gerçekleşen kimyasal ve fiziksel süreçleri inceleyen biyoloji alt dalıdır.

Fizyoloji; iç salgı bezleri, hormonlar, duyu organlarının çalışma biçimi konularını içerir.

Hormonların ve iç salgı bezlerinin davranışları nasıl etkilediğini anlamak için psikoloji, fizyolojinin verilerinden yararlanır.



Tahsin BAŞSARI

Zooloji: biyolojinin hayvanları inceleyen dalıdır. Psikoloji, insan davranışlarını anlamak için hayvan davranışlarını inceler ve hayvanlar üzerinde deneyler yapar. Bundan dolayı psikoloji zooloji ile ilişkilidir.

Genetik: canlılardaki çeşitliliği ve kalıtımı inceleyen bilimdir. İnsan davranışları ile genler arasında sıkı bir ilişki vardır. Bu nedenle psikoloji genetikle iş birliği yapar.



Sosyoloji: toplumu inceleyen bilimdir. Psikoloji ise bireyi inceler. Birey toplumun bir parçasıdır. Toplum bireyi, birey toplumu etkiler.

Bu etkileşimin sonuçlarını değerlendirmek için sosyoloji ve psikoloji bilgi paylaşımı içindedir.

Tahsin BAŞSARI



Antropoloji, ilk insandan bugünün insanına kadar süregelen davranışsal, düşünsel ve bedensel değişimi inceleyen bilim dalıdır.

Psikoloji, insan davranışlarını anlayabilmek için insanın kökenini inceleyen antropolojinin verilerinden faydalanmaktadır.

Tahsin BAŞSARI



Tahsin BAŞSARI

Felsefe: insanı, evreni, değerleri tanımaya, anlamaya ve açıklamaya yönelik zihinsel etkinlikleri içeren bir bilgi alanıdır. Eleştirel düşünmeye dayanır.

Psikolojinin ortaya çıkmasını sağlayan koşullar da felsefe temellidir.

Felsefenin ve psikolojinin temel amacı insanı anlamaktır. Bundan dolayı psikoloji, bir bilim dalı olarak felsefe ile sıkı bir iş birliği içindedir.



Tahsin BAŞSARI

ÖLÇME VE DEĞERLENDİRME

A. Aşağıdaki cümlelerde boş bırakılan yerlere doğru sözcükleri yazınız.

1. Bireyin bir durum ya da olay karşısında ne hissettiğini, ne düşündüğünü anlatmaya dayalı öznel yöntemle denir.
2. Bağımsız değişkene bağlı olarak ortaya çıkan sonuç konumundaki değişken değişkendir.



3. “Bütün, parçaların toplamından fazladır.” ilkesi yaklaşımının tezidir.

Tahsin BAŞSARI



1. Grubun, bireyin davranışları ve tutumları üzerindeki etkisini belirlemeye çalışan bir araştırmacı, psikolojinin uzmanlık alanlarından hangisinden daha çok faydalanır?

- A) Klinik psikoloji
- B) Gelişim psikolojisi
- C) Sosyal psikoloji
- D) Din psikolojisi
- E) Trafik psikolojisi



2. “İnsanların birçok özelliği kalıtım yolu ile anne ve babadan geçmektedir. Bu özellikler ise davranışların oluşumunda etkilidir.”

Yukarıdaki açıklamaya göre psikoloji hangi bilim dalı ile iş birliği yapmalıdır?

- A) Zooloji B) Genetik C) Biyoloji
D) Sosyoloji E) Fizyoloji



I. Okuma yazma bilmeyenlere de uygulanabilir.

II. Bireyin verdiği bilgilerin doğruluğunu tam olarak kestirmek mümkün değildir.

III. Özneldir ve elde edilen bilgiler yanlış yorumlanabilir.

IV. Zaman, para ve emek bakımından ekonomik değildir.

V. Geçerliliği ve güvenilirliği düşüktür.

Yukarıdaki öncüllerden hangisi ya da hangileri görüşme tekniğinin avantajlarındandır?

A) Yalnız I B) I ve II C) II, III ve IV

D) I, II, IV ve V E) IV ve V BİTTİ



Tahsin BAŞSARI

4. Aşağıdaki sorulardan hangisi bir psikoloğun ilgi alanına **girmez**?

A) Stresle başa çıkmanın yolları nelerdir?

B) İnsan davranışlarını önceden kestirebilmek mümkün müdür?

C) Birey, toplum içindeki rollerini nasıl belirler?

D) Şirket çalışanlarının motivasyonu nasıl artırılabilir?

E) İnsan davranışlarını etkileyen genetik faktör ler nelerdir?



5. Psikolojinin, gözlenebilen insan ve hayvan davranışlarını incelemesi gerektiğini savunan ve zihinsel süreçleri dikkate almayan yaklaşım aşağıdakilerden hangisidir?

- A) Bilişsel yaklaşım
- B) Gestalt yaklaşımı
- C) Yapısalcı yaklaşım
- D) Davranışçı yaklaşım
- E) İşlevselci yaklaşım



Tahsin BAŞSARI

6. Psikoloji yürüme, konuşma, gülme gibi davranışların yanı sıra düşünme, üzülme, hayal kurma gibi davranışları da inceler. **Bu açıklamayı tam olarak yansıtan ifade aşağıdakilerden hangisidir?**

- A) Hem doğrudan hem de dolaylı olarak gözlenebilen davranışları inceler.
- B) İnsanı toplumdan soyutlayarak ele alan bir bilim dalı değildir.
- C) Diğer bilim dalları gibi deneye ve gözleme dayanır.
- D) Hayvanları da inceler fakat esas konusu insandır.
- E) Zihinde geçen bilinç olaylarını inceler.



7.“Psikoloji insan bilincinin ögelerini analiz etmelidir.” diyen Wilhelm Wundt, aşağıda verilen psikoloji yaklaşımlarından hangisinin kurucusu olarak kabul edilir?

- A) Hümanistik
- B) Psikanalitik
- C) İşlevselci
- D) Yapısalcı
- E) Gestalt



Tahsin BAŞSARI

8. Psikolojinin bağımsız bir bilim hâline gelme- den önce içinde yer aldığı alan aşağıdakiler- den hangisidir?

- A) Ekonomi
- B) Antropoloji
- C) Biyoloji
- D) Sosyoloji
- E) Felsefe



9. Psikoloji birey olarak insanı incelerken, onun etkilendiği olayları göz ardı edemez. Psikoloji, insanı bir toplumsal gerçeklik içinde ele almalıdır. Bu nedenle de bilimlerinin verilerinden yararlanmalıdır.

Yukarıdaki boşluğa aşağıdakilerden hangisi getirilmelidir?

- A) Fizik B) Sosyoloji C) Arkeoloji
D) Antropoloji E) Ekonomi



Bir sosyal bilimci, ilişkisel yöntemlere (korelasyon) ilişkin bazı olgulara ait aşağıdaki bulgulara ulaşmıştır.

I. Spor ile sağlık: 0,80

II. Aşırı stres ile başarı: -0,90

III. Göz rengi ile zekâ: 0,00

IV. Korku ile girişkenlik: -0,20

V. Öz güven ile cesaret: 70



10. Bu bulgulara göre en yüksek korelasyon ilişkisi hangi seçenekte doğru olarak verilmiştir?

- A) Korku ile girişkenlik
- B) Göz rengi ile zekâ
- C) Aşırı stres ile başarı
- D) Öz güven ile cesaret
- E) Spor ile sağlık



11 Bu bulgulara göre en düşük korelasyon ilişkisi hangi seçenekte doğru olarak verilmiştir?

- A) Korku ile girişkenlik
- B) Göz rengi ile zekâ
- C) Aşırı stres ile başarı
- D) Öz güven ile cesaret
- E) Spor ile sağlık



2. ÜNİTE: PSİKOLOJİNİN TEMEL SÜREÇLERİ

Bu ünite de davranışın oluşum sürecini, psikolojik süreçlerle biyolojik yapı arasındaki ilişkiyi, kalıtımın ve çevrenin davranışlara etkisini öğreneceksiniz.

Yaşam boyu devam eden gelişimi ve gelişim dönemlerinin temel özelliklerini kavrayacaksınız.



1. DAVRANIŞIN OLUŞUM SÜRECİ:

Canlılık özelliği gösteren tüm varlıklara **organizma** denir.

Psikolojinin temel amacı insanı incelemektir.

İç ve dış çevreden gelerek duyu organlarını harekete geçiren her türlü etkiye **uyarıcı** denir.



Tahsin BAŞSARI

Davranış: organizmanın içsel ve dışsal uyarılara karşı gösterdiği her türlü tepkidir. Bu tepkiler; yürümek, koşmak gibi doğrudan gözlenebilen vücut hareketleri ya da doğrudan gözlenemeyen duygu ve düşünceler olabilir.

Zihinsel süreçler ise dikkat, algılama, problem çözme, hatırlama, rüya görme, hayal kurma gibi doğrudan gözlenemeyen ancak organizmanın davranışını etkileyip yönlendiren, beyin temelli işlemlerdir.



Davranışların ortaya çıkma nedenlerini açıklamak her zaman kolay değildir çünkü insan karmaşık bir organizmadır.

Genç ya da yaşlı, aç veya tok, kalabalık içinde veya yalnız olmak gibi durumlar insan davranışlarını etkiler.

Tahsin BAŞSARI



Bu yüzden davranışların nedenlerini açıklarken insanın biyolojik özelliklerini, sosyal ve fiziksel çevresini, deneyimlerini, fizyolojik durumunu dikkate almak gerekir.

(U: Uyarıcı, O: Organizma, T: Tepki)

Tahsin BAŞSARI



Aynı uyarıcı, farklı organizmalarda farklı tepkilerin ortaya çıkmasına sebep olur.

Örneğin güzel bir çiçek kokusu A organizmasında hoşlanma; kokulara karşı alerjisi olan B organizmasında öksürme tepkisi oluşturabilir. (burası bitti)



Tahsin BAŞSARI



Aynı organizma aynı uyarıcıya farklı durumlarda farklı tepkiler gösterebilir.

Örneğin insanın aç olduğu zaman aldığı yemek kokusu hoşuna giderken tok olduğu zaman midesini bulandırabilir

Tahsin BAŞSARI



Farklı uyarıcılar aynı organizmada aynı tepkiyi oluşturabilir.

Örneğin güzel bir manzara, güzel bir müzik, güzel bir tablo insanda heyecan uyandırabilir

Tahsin BAŞSARI



Farklı uyarıcılar aynı organizmada farklı tepkilere neden olabilir.

Örneğin bir öğrenci, arkadaşının ilgisizliği nedeniyle mutsuz olurken okul futbol takımının final maçını kazanmasıyla mutlu olur.

Tahsin BAŞSARI



2. PSİKOLOJİK SÜREÇLERLE BİYOLOJİK YAPI ARASINDAKİ İLİŞKİ



Tahsin BAŞSARI



Modern psikolojiye göre psikolojik süreçlerle biyolojik yapı ilişki içindedir.

İnsan bedeninde psikolojik süreçlerle yakından ilişkisi olan sistemler

endokrin sistemi (İÇ SALGI BEZLERİ) ve **sinir** sistemidir.

Tahsin BAŞSARI



Tahsin BAŞSARI

Bazı psikolojik rahatsızlıkların nedeni hormonlardaki düzensizliklerdir.

Hormonlar ergenlik, yaşlılık gibi geçiş dönemlerindeki davranış değişikliklerini de etkiler.

Sinir sistemi vücudun elektrokimyasal iletim ağıdır . Her türlü davranış, beynin değişik bölgelerinde yer alan sinir hücrelerinin etkinliği ile gerçekleşir.



Değişik duyu organlarından gelen binlerce bilgi sinir sistemi sayesinde taşınır, işlenir ve bu bilgilere uygun yanıtlar oluşturulur.

Sinir sistemi, merkezî ve çevresel sinir sistemi olarak ikiye ayrılır.

Beyin ve omurilikte bulunan nöronlardan oluşan sisteme merkezî sinir sistemi denir



Nöronlar insan vücudundaki bilgi aktarımını kimyasal ve elektriksel yollarla sağlayan sinir hücreleridir.



Nöronlar arasındaki “sinaps” denilen bağlantılar sayesinde beyinde oluşan bir sinyal, çok kısa bir sürede vücudun istenen yerine ulaştırılır

Tahsin BAŞSARI



Çevresel sinir sistemi, beyin ve omurilik haricinde vücudu ağaç kökü gibi saran sinirlerden oluşur.

Merkezî sinir sisteminden vücudun organlarına bilgi getirip götürme görevini üstlenir.

Çevresel sinir sistemindeki bu sinirler hasar veya kopma durumunda kendilerini yenileyebilme özelliğine sahiptir.

Tahsin BAŞSARI



Omurilikte zarar gören sinirler ise kolaylıkla yenilenemez. Bu yüzden omuriliği zarar gören insanlar felç kalabilirler.

Bugün kök hücre araştırmalarının en önemli hedefleri beyin hasarlarını yeniden onarmak, hücre ölümüne bağlı felçleri ve omurilik zedelenmelerini tedavi etmektir.

Tahsin BAŞSARI



Tahsin BAŞSARI

Kafatasının üst kısmında yer alan ve iki yarım küre şeklindeki sinir kutlesinden oluşan **beyin**, tüm vücudu yöneten bir organdır.

Beynin dış yüzeyi, beyin kabuğu (korteks) adı verilen ince bir hücre tabakasıyla kaplıdır.

Korteks her biri farklı işleve sahip olan dört loba ayrılır



Tahsin BAŞSARI

a) Alın lobu (frontal lob):

Dört lobun en büyüğüdür ve beynin on kısmında bulunur.

Alın lobunun en önemli işlevlerinden biri istemli motor hareketlerini gerçekleştirmektir.

Sağ motor korteksi vücudun sol tarafındaki, sol motor korteksi ise vücudun sağ tarafındaki kasları kontrol eder.



Bu sayede vücudun istenilen kısmı hareket ettirilebilir.



b) Yan kafa lobu (parietal lob), alın lobunun hemen arkasındadır.

Basıncı, dokunma, sıcaklık, ağrı gibi dokunsal duyu bilgilerinden yan kafa lobu sorumludur.

Tahsin BAŞSARI



Örneğin yan kafa lobunun arka tarafı hasar goren hastalar, nesnelere dokunarak ayırt edemezler.

Tahsin BAŞSARI



c)Şakak lobu (temporal lob), yan kafa lobunun hemen altındadır.

Şakak lobu; duyma, tutarlı konuşma ve konuşulanları anlama ve hatırlama görevlerini üstlenmiştir.



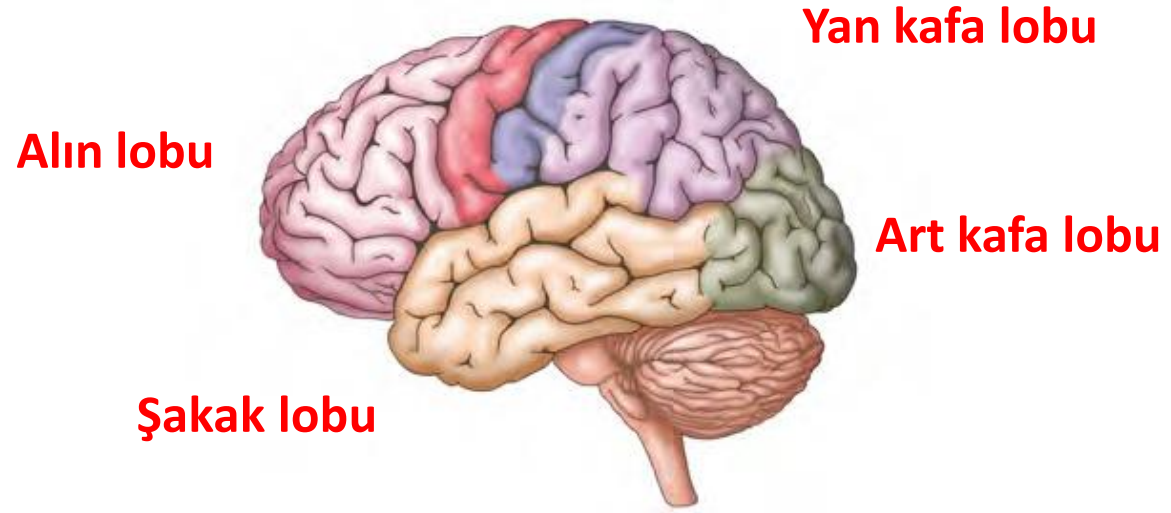
d)Art kafa lobu (okspital lob), beynin en arkasındadır.

Nesneleri görmek ve görülen nesneleri anlamlı hâle dönüştürmek art kafa lobunun görevidir.

Art kafa lobu hasar gören hastalarda görme kayıpları oluşur.



Tahsin BAŞSARI





Tahsin BAŞSARI

2. Psikolojik Süreçlerin ve Davranışların Genlerle İlişkisi

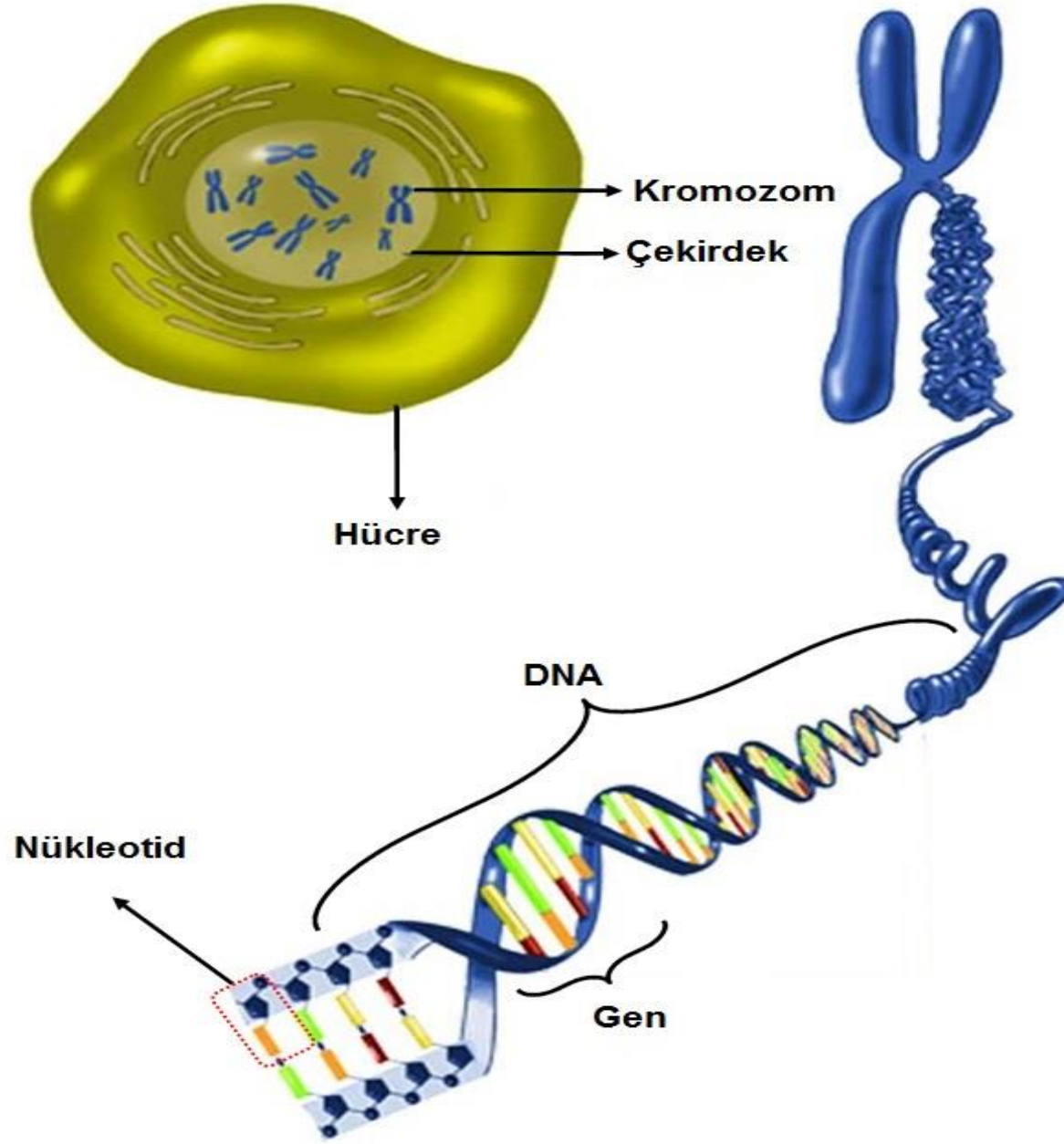
Genetik bilimi canlılardaki çeşitlilik ve kalıtımı inceleyen bilimdir.

Yaşamın ilk yıllarında çalışmayan birçok gen sonraki dönemlerde orneğin ergenlikte çalışmaya başlar.

Bu genlerin çalışmaya başlamasıyla vucutta bazı değişimler olur.



Tahsin BAŞSARI





Tahsin BAŞSARI



Epigenetik kalıtım denilen arařtırmaların sonuçlarına göre DNA aracılıđıyla anne babadan gelen kalıtımsal yapı deđiřtirilemez.

Bu yapının alıřma řekli evresel kořullara bađlı olarak deđiřebilir.



Genetik bilimindeki bu gelişmeler davranış genetiği adı altında yeni bir çalışma alanını ortaya çıkarmıştır.

Davranış genetiğinin amacı davranış, zekâ, kişilik gibi psikolojik süreçler ile genler arasındaki ilişkiyi incelemektir.

Tahsin BAŞSARI



Tahsin BAŞSARI

Epigenetik arařtırmaların sonuçları, davranıř ve psikolojik süreçleri açıklamak için sadece genlerin deęil, genlerin alıřma řeklini etkileyen evresel faktörlerin de dikkate alınması gerektięini ortaya koymuřtur.



Tahsin BAŞSARI

3. KALITIM VE ÇEVRENİN PSİKOLOJİK SÜREÇLERE VE DAVRANIŞLARA ETKİSİ

Kalıtımın ve çevresel faktörlerin davranışlar üzerindeki etkisi psikolojide merak edilen ve araştırılan bir konudur.

Organizma bu çevre içinde doğar, büyür; çevreden aldığı etkilere tepki göstererek varlığını sürdürür.



Tahsin BAŞSARI

Doğum öncesi çevre, insanın anne karnında geçirdiği yaklaşık dokuz ay on günlük süreyi kapsar.

Doğuştan donanım olarak adlandırılan kalıtım, anne babadan gelen genetik özelliklerin çocuğa aktarılmasıdır. Kalıtım denilince **göz rengi, kan grubu, saçın kıvrıkcık veya düz olması** gibi fiziksel özellikler ile **yetenek, mizaç (huy)** gibi psikolojik özellikler akla gelir.



Tahsin BAŞSARI

Kalıtım ve çevre karşılıklı etkileşim içindedir. Örneğin organizmanın sağlıklı gelişimi için doğum öncesi çevre çok önemlidir.



Bu dönemde annenin geçirdiği hastalıklar, içinde bulunduğu çevre, aşırı stres, hava kirliliği gibi olumsuz koşullar, aldığı ilaçlar ve zararlı maddeler bebeğin gelişimini dolayısıyla davranışlarını etkiler



Tahsin BAŞSARI

Yapılan arařtırmaların sonucuna göre kalıtım, bireyin temel eğilimleri ile davranışın alt ve üst sınırlarını belirler.

Çevre koşulları ise **alt ve üst** sınır arasında davranışın hangi noktada gerçekleşeceğini saptar.

Modern psikolojiye göre hem kalıtım hem de çevre davranışları etkiler.



4. YAŞAM BOYU GELİŞİM

Gelişim yaşam boyu devam eden bir süreçtir.

Büyüme; boy, kilo ve iç organların yapısında ve büyüklüğünde meydana gelen değişimlerdir



Tahsin BAŞSARI



Kalıtıma bağılı olarak zamanla kendiliğinden gerçekleşen **olgunlaşma** bireyin fiziksel ve zihinsel olarak kendisinden beklenen davranışı gerçekleştirecek düzeye ulaşmasıdır. Kişi gerekli olgunluğa erişmeden içinde bulunduğu döneme uygun özellikleri kazanamaz.



Tahsin BAŞSARI



Örneğin: el parmaklarının uzaması
büyümedir.

Parmak kaslarının kalemi düzgün bir şekilde tutabilecek düzeye ulaşması **olgunlaşmadır.**

Tahsin BAŞSARI



Öğrenme ise tekrar ve yaşantılar sonucunda davranışlarda meydana gelen kalıcı değişikliklerdir. Tekrar ve yaşantılar sonucunda bireyin yazı yazmaya başlaması ise **öğrenmedir**



Tahsin BAŞSARI





Tahsin BAŞSARI

Gelişim; büyüme, olgunlaşma gibi biyolojik faktörleri ve öğrenme gibi çevresel faktörleri içine alan, doğum öncesi dönemden ölüme kadar devam eden bir süreçtir.

Büyümeye göre daha genel bir kavramdır.

Sadece beden yapısındaki değişiklikleri değil sosyal, duygusal, zihinsel alanlardaki değişiklikleri ve yaşa uygun görevleri yapabilmeyi de kapsar.



Tahsin BAŞSARI

Gelişim görevi:

Belli bir dönem için beklenen beceri ve davranışlardır.

İçinde bulunduğu gelişim dönemine uygun davranışları kazanan birey başarılıdır, mutlu ve çevreye uyumludur.

Gelişim belli bir sıraya göre gerçekleşir. Örneğin bebekler önce başlarını tutmaya, oturmaya ve daha sonra yürümeye başlarlar



Tahsin BAŞSARI

Farklı psikolojik süreçlerin gelişimi farklı dönemlerde olumlu ya da olumsuz şekilde tamamlanır.

Örneğin yürüme ile ilgili gelişme bebeklikte, somut varlık veya olaylardan soyut kavramlara ulaşma ve olaylar arasında ilişki kurarak hipotez kurma becerisi ise ergenlikte tamamlanır.



5. GELİŞİM DÖNEMLERİNİN TEMEL ÖZELLİKLERİ

A)Gelişim Dönemleri:



**Yeni Doğan ve
Bebeklik Dönemi**



**Çocukluk
Dönemi**



**Ergenlik
Dönemi**



**Yetişkinlik
Dönemi**



**Yaşlılık
Dönemi**





İnsan gelişimi döllemmeyle birlikte başlar ve yaşam boyu devam eder.

Bu gelişim, dönemler hâlinde gerçekleşir. Her dönemin kendine özgü fiziksel, bilişsel, ahlaki vb. gelişimsel özellikleri vardır

Tahsin BAŞSARI



Tahsin BAŞSARI

1.Yeni Doğan ve Bebeklik Dönemi (0-2 yaş): Doğumdan sonraki ilk bir ay bebeğin **yeni doğan** dönemidir

Yenidoğan
bebeğin kafası
genellikle
vücuduna göre
büyük ve yüzü şiş
görünebilir





Tahsin BAŞSARI

Bebeklik dönemi, doğum öncesi dönemden sonra bedensel gelişimin en hızlı olduğu dönemdir.

Boy ve kilodaki artış özellikle doğumdan sonraki ilk yılda çok hızlıdır. İki yaşına doğru bu hızda azalma olur.

Bu dönemde insan vücudunun hareket etme becerisi olan motor gelişim hız kazanır





Örneğin bacak kasları yeterli olgunluğa ulaşan bebek, yürüme denemeleri yaparken düşebilir. Bu durumda bebeği cesaretlendirmek yürümeye başlamasını hızlandırır, canı yanacak diye aşırı korumak ise yavaşlatır.

Tahsin BAŞSARI



Tahsin BAŞSARI

Yeni doğan bebeklerin sinir sistemi yeterli olgunluğa erişmediği için bebekler bedensel fonksiyonlarının ve tepkilerinin çoğunluğunu refleksleriyle gerçekleştirirler.

Bebeklik döneminde bilişsel gelişim çok hızlıdır

Bebekler fiziksel ve bilişsel olarak gelişirken aynı zamanda sosyal olarak da gelişir.



2.Çocukluk Dönemi (2-12 yaş):

Erken çocukluk döneminde fiziksel gelişim hızı bebeklik dönemine göre yavaşlar. Sinir sistemi ve duyu organları büyük oranda gelişimini tamamlar.



Büyük kas gruplarının kullanıldığı yürümek, tırmanmak, atlamak, koşmak gibi kaba motor becerileri hızla gelişir.



Tahsin BAŞSARI

Kaba motor becerilerindeki gelişime bağlı olarak çocuğun fiziksel etkinlik düzeyi çok yüksektir.

Uzun süre bir yerde duramaz. Konuşmayı ve yürümeyi tam olarak öğrenir.

Çocuk, anne ve babadan bağımsız hareket etmeye başlar.

Kendini karşı cinsten ayırt edebilir.



Tahsin BAŞSARI

Doğru yanlış kavramlarını dönem sonunda anlamaya başlar.

Ergenlik döneminin başlangıcını oluşturan orta çocukluk döneminde fiziksel gelişim önceki yaşlara göre daha yavaştır.

Yavaşlayan fiziksel gelişime bağlı olarak çocukta hareket etme becerileri gelişir. Çocuk, el ve parmaklarındaki küçük kasların yönetilmesi olan ince motor becerilerini kontrol etmeyi öğrenir.



Tahsin BAŞSARI

Böylece kalem tutmak, makasla kâğıt kesmek ve düğme iliklemek vb. becerilerde daha başarılı olur.

Bu dönemde belli bir yaşa kadar erkekler kızlara göre daha uzundur.

Dönemin sonlarına doğru ise kızlar ergenliğe girmeye başladığı için fiziksel olarak erkeklere göre daha hızlı gelişir



Tahsin BAŞSARI

Çocuklar bu dönemde bilgiyi sistemli ve mantıklı bir biçimde işlerler ancak bunu, bilgi somut biçimde verildiği zaman yapabilirler. Soyut bilgilere henüz hazır değildirler.

Bu dönem çocuğun dış dünyaya açıldığı dönemdir. Çocukta anne babaya bağımlılık azalır, anne babadan farklı rol model arama çabaları başlar.



Tahsin BAŞSARI

Akran grupları bu dönemin ikinci yarısı olan geç çocukluk döneminde daha fazla önem kazanır.

Gruplar kız erkek olarak ayrılır ve karşı cinse yönelik olarak kızdırmalar, sataşmalar, alay etmeler yoğunlaşır.

Bu yaşta sorumluluk duygusu, vicdan, ahlak ve değerler sistemi gelişir.



Tahsin BAŞSARI

3. Ergenlik Dönemi (12-18 yaş):

Bu dönemde hipofiz bezinin büyüme hormonu salgılamasıyla biyolojik yapıda önemli değişimler olur.

Cinsiyet hormonlarının salgılanmasıyla birlikte cinsiyet özellikleri gelişmeye başlar





Kızlar genellikle erkeklerden daha önce ergenliğe girer. Bu dönemde kollar, bacaklar, eller ve ayaklar vücudun geri kalan bölümlerinden daha hızlı büyür ve ses değişir.



Tahsin BAŞSARI



Zihinsel alanda geçirdiđi deęişim sonucunda soyut kavramları daha iyi anlayan ve kullanan gencin toplumsal olaylara, deęerlere ve politikaya olan ilgisi artar.

Tahsin BAŞSARI



Tahsin BAŞSARI

4.Yetişkinlik Dönemi (18-65 yaş): Yetişkin sayılabilmenin en önemli ölçütü bağımsız olarak yaşamını yönetme sorumluluğunu alabilmektir. Yetişkinliğe geçiş aynı zamanda aileden ayrılma dönemidir.





Tahsin BAŞSARI

Üniversiteye, askere, iş için başka bir yere gitme, evlenme zamanıdır.

Bu dönemde meslek seçimi, yetişkin için sadece bir kariyer ya da ekonomik bağımsızlık değil aynı zamanda bir yaşam biçimidir. Beklentilerine uygun bir meslek sahibi olamamak bireyin kendini üretken hissetmemesine neden olur.



Tahsin BAŞSARI

Yetişkinlik kişinin fiziksel, bilişsel ve ahlaki gelişimini büyük ölçüde tamamladığı, her açıdan olgunlaştığı bir dönemdir.

Bu dönemde zekâ en üst seviyededir. Soyut düşünme ve mantıksal işlemler ön plandadır.

İnancını ve hayat felsefesini belirleyen yetişkin birey, toplumsal sorumlulukların ve ahlaki değerlerin farkındadır.



İlk yetişkinlik döneminde güç, hız, üretkenlik gibi özellikler ön plana çıkarken kırklı yaşlardan sonra bilgelik, erdemlilik, merhamet, sevgi gibi özellikler ön plana çıkar

Tahsin BAŞSARI



Tahsin BAŞSARI

5.Yaşlılık Dönemi (65 yaş ve üstü)

Yaşlanma yalnızca biyolojik olgunlukla ilgili bir şey değil psikolojik, sosyal ve kişisel yönden değişimleri de içine alan bir süreçtir.

Yaşlılıkta ortaya çıkan sağlık sorunları, görme işitme kayıpları, fiziksel güçsüzlük, geleceğe yönelik beklentilerin azalması, yalnızlık duygusu yaşamı olumsuz etkiler. kaybını kabullenmek şeklinde özetlenebilir



Yaşlı insanların en önemli beklentileri kimseye muhtaç olmamaktır ve fiziksel, sosyal, bilişsel açıdan işlevlerini kaybetmeden yaşamlarını sürdürebilmektir.



Tahsin BAŞSARI



Tahsin BAŞSARI

Emeklilikle birlikte artan serbest zamanın verimli kullanılması bireyin yaşamını anlamlı kılabilir.

Bu dönemde yaşanan sorunlar azalan fiziki güce, emeklilikle azalan gelire uyum sağlamak ve yakınlarının





Tahsin BAŞSARI

5.2. Gelişim Kuramları

Jean Piaget'in Bilişsel Gelişim Kuramı

Bilişsel gelişim insanın düşünme, anlama, problem çözme ve benzeri zihinsel süreçlerinin gelişimini konu alır.





Tahsin BAŞSARI

Bilişsel gelişim kuramcılarının başında **Jean Piaget** gelir.

Piaget'e göre bilişsel gelişim dört evreden geçerek gerçekleşir.

Bu evreler değişmez bir sıra izler ancak çocukların bu dönemlere girme zamanı farklı olabilir.



1. Duyusal Motor Dönemi (0-2 yaş)

Bebek; görme, işitme gibi duyular ve nesneyi ağzına götürme, tutma gibi hareketler ile çevreyi keşfetmeye çalışır. Sekizinci aya kadar duysal dünyasının dışına çıkan her şeyin yok olduğunu düşünür. Bu aydan sonra ise bir nesneyi görmese bile nesnenin var olmaya devam ettiğini anlar.



Tahsin BAŞSARI



Tahsin BAŞSARI

Örneğin sekizinci aya kadar bebeğe bir oyuncak verildiğinde onu tutup ağzına götürerek keşfetmeye çalışır.

Önüne bir yastık koyup oyuncacı sakladığınızda yastığı çekip oyuncacı almaya çalışmaz çünkü görmediği nesnenin artık var olmadığını düşünür.

Sekizinci aydan sonra yastığı kenara çekip oyuncacı almaya çalışır



Tahsin BAŞSARI

2. İşlem Öncesi Dönemi (2-7 yaş)

Çocuk bu dönemde henüz mantıksal işlemleri yapamaz. Olayların ve nesnelerin görünüşüne göre akıl yürütür.

İşlem öncesi dönemde benmerkezci düşünme biçimi egemendir. Çocuk başkalarının bakış açılarını kavramakta güçlük çeker, dünyayı sadece kendi bakış açısından görür. Bu yüzden istekleri yerine gelmediğinde kızıp bağırabilir, kendisi toksa herkesi tok sanabilir.



Olaylara tek yönlü yaklaşır ve bu da **özelden özele** akıl yürütmesine sebep olur. Örneğin doğum gününde pasta kesildiğini bilen çocuk, misafirler için pasta alındığında "Bugün kimin doğum günü?" diye sorar.

Tahsin BAŞSARI



Tahsin BAŞSARI

3. Somut İşlemler Dönemi (7-11 yaş)

Bilgi bu dönemde mantıklı ve sistemli bir şekilde işlenir. Tek yönlü düşünme yerini çok yönlü düşünmeye bırakır. Çocuk artık nesnelerin görünüşüne göre akıl yürütmez.

Örneğin bir kilo demir ile bir kilo pamuğun eşit ağırlıkta olduğunu, uzun bardaktaki suyun geniş bardaktaki suyla eşit miktarda olduğunu söyler



Somut işlemler döneminde zaman kavramı gelişir, **benmerkezcilik** biter ve buna bağlı olarak çocuk başkalarının bakış açısını da önemsemeye başlar. Somut olduğu sürece karmaşık problemleri çözebilir. Henüz soyut düşünme becerileri gelişmemiştir.

Tahsin BAŞSARI



Tahsin BAŞSARI

4. Soyut İşlemler Dönemi (12 yaş ve üstü)

Bu dönemde soyut düşünme gücü gelişir. Buna bağlı olarak çocuk mantıksal, analitik, varsayımsal ve göreceli düşünmeye başlar. Üst düzey bilişsel beceriler bu dönemde kazanılır.

Soyut düşünmeye bağlı olarak siyaset, din, ideoloji gibi konular çocuğun ilgi alanına girer.



Tahsin BAŞSARI



4145 [RF] © www.visualphotos.com

J. Piaget'e göre bilişsel gelişim biyolojik altyapıya dayalıdır ve olgunlaşma temellidir. Bununla birlikte yaşantı zenginliği bilişsel gelişimi hızlandırabilir.



Tahsin BAŞSARI

Kohlberg'in Ahlaki Gelişim Kuramı

Ahlak gelişimi, temelde çocukların belli davranışları “iyi” belli davranışları da “kötü” olarak değerlendirmelerindeki değişimi konu alır

Piaget, çocukların ahlak gelişimi konusunda çalışan ilk araştırmacıdır. Piaget'e göre ahlak gelişimi bilişsel gelişimle birlikte gelişir. Doğru ve yanlışla ilişkin yargılar yaşa göre değişir.





Tahsin BAŞSARI

Kohlberg, değişik yaş gruplarında ve farklı sosyoekonomik düzeydeki bireylere ikilem içeren öyküler verdikten sonra onlardan öyküde anlatılan durumlarla ilgili yorum yapmalarını ister. Yapılan yorumun doğru ya da yanlış olması önemli değildir.

Önemli olan bireyin öyküde anlatılan soruna çözüm bulurken yaptığı değerlendirmelerdir. Yaptığı çalışmalar sonucunda **Kohlberg**, ahlak gelişimini üç döneme ayırır. Bu üç dönem değişmeyen bir sırayı takip eden altı evreden oluşu



Tahsin BAŞSARI

1. Gelenek Öncesi Düzey

İtaat ve Ceza: Bu dönemde kurallar başkaları tarafından konur. Çocuklar, sadece otoriteye uyar ve cezalandırılmaktan korkar.

Saf Çıkarıcılık: Çocuk hangi davranışın iyi hangi davranışın kötü olduğuna olayların dış görünüşüne ve ortaya çıkan zararın büyüklüğüne bakarak karar verir. Çocuk için olayların arkasında yatan nedenler önemli değildir.



Tahsin BAŞSARI

Çıkar sağlayan davranış doğru, sağlamayan davranış yanlıştır, her şey karşılıklıdır.

2. Geleneksel Düzey

İyi Çocuk Eğilimi: Doğru davranış başkalarını mutlu eden ve onların onayını almayı sağlayan davranıştır. Bu dönemde başkalarının ne diyeceği ya da düşüneceği önemli hâle gelir. Çocuk başkalarının gözünde güvenilir olmak için dürüst davranmaya, kahraman olmak için boğulan birini kurtarmaya çalışır.



Tahsin BAŞSARI

Kanun ve Düzen: Bu dönemde doğru davranış ortak çıkarları korumak ve düzeni sağlamak için oluşturulan kurallara uygun davranmaktır. Kuralları çiğneyenler cezalandırılmalıdır.





Tahsin BAŞSARI

3. Gelenek Sonrası Düzey

Sosyal Sözleşme: İyi eylem, toplumun ortak çıkarlarını korumak için oluşturduğu anlaşmaya uygun davranmaktır. Herkesin sosyal sözleşmeden gelen hakları vardır ve bu haklar güvence altında olmalıdır. Kurallar mutlak değildir, uzlaşma yolu ile ihtiyaca göre değişebilir.

Evrensel Ahlak : İnsanlık, barış, insan onuru gibi değerler bir eylemin ahlaksallığını belirler.



Tahsin BAŞSARI

ERGENLİK DÖNEMİNİN TEMEL ÖZELLİKLERİ

Ergenlik döneminin temel özelliklerinden biri bağımsızlık duygusudur

Ergen; ahlak, siyaset, din, ideoloji gibi konularda kendi değerlerini oluşturmaya çalışır

Buradaki en büyük tehlike özgür olmak için cabalayan gencin olumsuz birtakım grupların etkisi altına girme ihtimalidir.



Tahsin BAŞSARI

Gencin ergenlik döneminde ihtiyaç duyduğu şey; uğruna çaba göstermeye değer bir hedef, özgürce seçilen bir amaç ve tüm bunlar için mücadele edebileceği bir ortamdır

Akran grubu ile kurulan olumlu ilişkiler gencin sosyal yönden gelişmesine katkı sağlar.

Sosyal ilişkilerinde istediği başarıya ulaşamayan genç zaman zaman yalnızlık hisseder. (riskli davranış)



ERGENLİK DÖNEMİNİ ETKİLEYEN FAKTÖRLER

Bu dönemde genci etkileyen en önemli faktörler; kimlik oluşum sürecindeki rol karmaşası, yetişkinlerle yaşanan kuşak çatışması ve akran grubu ile yaşanan sorunlardır

Erik Erikson

(Erik Erikson) bu dönemi gencin kendi kimliğini aradığı olağan bir bunalım dönemi olarak görür.

Tahsin BAŞSARI



Tahsin BAŞSARI

Erikson'a göre bu dönemde ergen, başarılı bir şekilde kimlik arayışını tamamlarsa kendine güvenen bir kişi olarak yaşamını sürdürür ve başarılı olur. "rol karmaşası"





Tahsin BAŞSARI

Çocukluk döneminde ebeveynlerini ya da çevresindeki yetişkinleri model alan genç, artık anne babasının ve diğer yetişkinlerin düşünce ve davranışlarını değerlendirmeye ve eleştirmeye başlar.(kuşak çatışması)

Gençler yetişkinlerin bilgi ve deneyimlerinden, yetişkinler de gençlerin enerjilerinden faydalanmalıdır.



Tahsin BAŞSARI

Ergenlikte akran gruplarıyla yaşanan sorunların başında **akran zorbalığı** ve **baskısı** gelir

Akran zorbalığı akranlar tarafından fiziksel, sözel ya da duygusal baskıya maruz kalma durumudur. Bir tür saldırganlıktır

Akran baskısı, bireyin, içinde bulunduğu yaş grubunun etkisiyle bir şeyi yapmak için arkadaşları tarafından zorlanması veya cesaretlendirilmesidir



Tahsin BAŞSARI

DUYUMUN ÖZELLİKLERİ VE TEMEL DUYUM BİLGİLERİ

Organizmanın içinden veya dış çevreden gelerek organizmayı harekete geçiren her türlü etkiye **uyarıcı** denir.

Uyarıcıların duyu organlarını ya da sinirleri etkilemesiyle **uyarım** meydana gelir

Duyu organlarının uyarıcılardan aldığı enerjiyi sinirler aracılığıyla beyne ulaştırmasına **duyum** denir.

Örneğin gülün kokusu bir uyarıcıdır. Bu kokunun burun tarafından alınması duyumdur.



Tahsin BAŞSARI

Bir organizmanın bir uyarıcıyı fark etmeye başladığı noktaya **duyusal eşik** denir.

Duyusal eşik, alt ve üst eşik olmak üzere ikiye ayrılır. **Alt eşik**, bir duyusal sistemi harekete geçirmek için gereken en düşük fiziksel enerjidir. **Üst eşik** ise bir duyusal sistemi harekete geçirmek için gereken en yüksek fiziksel enerjidir.

Örneğin frekansı 20'den az olan titreşimlerle frekansı 20 000'den fazla olan titreşimler duyulmaz. İnsanda işitme için 20 frekans alt eşik, 20 000 frekans üst eşik sınırıdır



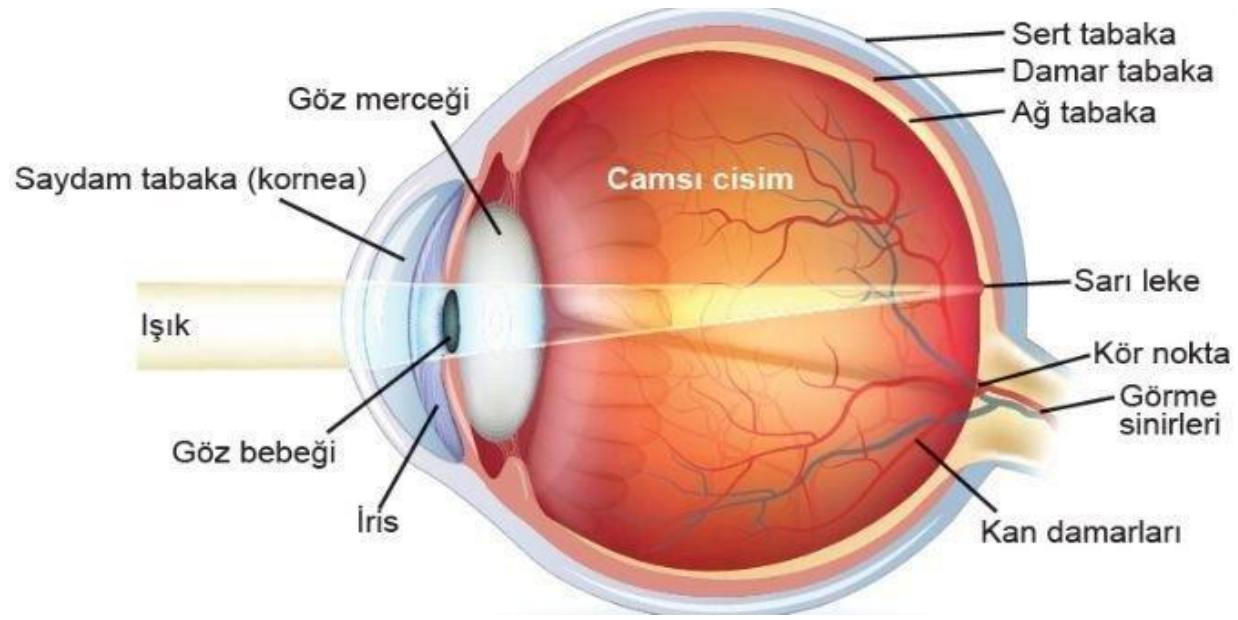
Aynı cinsten iki uyarıcının birbirinden ayırt edilebilmesi için gereken en küçük şiddet değişikliğine **fark eşiği** denir.

Organizma hem kendisi hem de çevresini duyu organları aracılığıyla tanır. Dış çevreden gelen uyarıcıların fark edilmesini sağlayan organa **duyu organı** denir

Tahsin BAŞSARI



Tahsin BAŞSARI



Görme Duyusu:

Göz dıştan içe doğru üç tabakadan oluşur

Sert tabaka, gözün dışında bulunan parlak beyaz renkli kısımdır. Gözün ön tarafında saydamlaşarak saydam tabakayı oluşturur. Kornea adını alan bu saydam tabaka, irisi ve göz bebeğini korur ve göze gelen ışığı kırar.



Tahsin BAŞSARI

Damar tabaka:

Gözün beslenmesini sağlayan damarlardan oluşur. Damar tabaka, gözün ön kısmında irisi oluşturur.

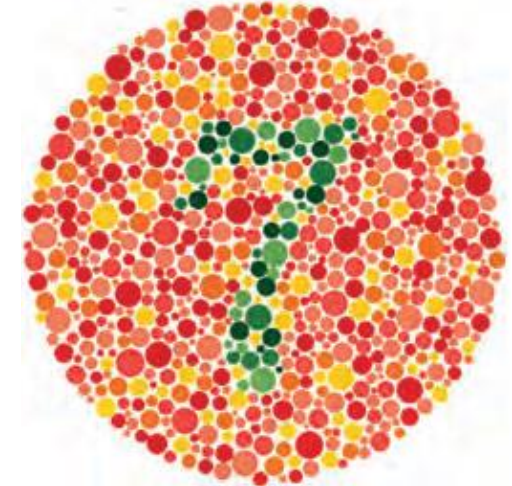
İrisin ortasında bulunan açıklığa göz bebeği adı verilir. Göz bebeği ışığın gözden içeri girmesini iris ise büzülüp gevşeyerek göz bebeğinin genişleyip daralmasını sağlar. Böylece göze giren ışık miktarı ayarlanır



Ağ tabaka (retina):

En içteki tabakadır ve görme sinirleri burada ağ gibi yayılmıştır. Ağ tabaka üzerinde göz bebeğinin tam karşısında sarı leke bulunur.

Görüntü sarı lekede meydana gelir. Görme sinirlerinin gözden çıktığı nokta ışığa duyarlı değildir. Buraya kör nokta denir.





İşitme Duyusu:

İşitme duyusundan sorumlu organ olan kulak ses dalgalarını toplamak için kafanın dışında bulunur ve özel bir şekle sahiptir. Kulak; dış, orta ve iç kulak olmak üzere üç bölümden oluşur



Tahsin BAŞSARI



Tahsin BAŞSARI

Tat Alma Duyusu:

Tat alma da koku alma gibi kimyasal bir duyudur ve tat alma duyu organı dildir. Dil konuşmaya, besinleri çiğnemeye ve yutmaya yardımcı olur. Dilin yüzeyi tat alma tomurcukları ile kaplıdır. Bu tat alma tomurcuklarının içinde tat algılayıcı sinir hücreleri vardır.

Dil; acı, tatlı, tuzlu ve ekşi olmak üzere dört ana tadı algılayabilir. Herhangi bir besinin zararlı olup olmadığını acı tat haber verir.



Tahsin BAŞSARI

Koklama Duyusu: Burun hem koku alma duyu organı hem de solunum sistemi organıdır.

Koku almak kimyasal bir duyumdur çünkü herhangi bir kokunun algılanması için gaz hâlindeki koku taneciklerinin havaya karışması gerekir. Havaya karışan koku tanecikleri koku hücreleri tarafından alınır.

İnsanlarda koklama duyusu, tat alma duyusundan daha hassas olduğu için burun tıkalıyken yemeklerin tadı yeterince alınamaz



Tahsin BAŞSARI

Dokunma Duyusu: Alanı en geniş duyu organı olan dokunma duyusu deridir. Derinin dış yüzeyinin altında dokunma duyusuyla ilgili sinir uçları vardır. Tüm bu sinir uçları elektrik sinyallerini beyne göndererek dokunma duyusunun gerçekleşmesini sağlar





Tahsin BAŞSARI

Organ Duyumları: Duyumlar sadece görme, işitme, tat alma ve koklama duyumundan ibaret değildir.

Organizmanın durumu hakkında bilgi veren kas, hareket, hâl ve denge duyumları da vardır.

Kas ve hareket duyumu, el ve ayakların pozisyonunu ve vücudun duruşunu bildirir.

Bu duyum kaslarla iskeletin bağlantı noktalarındaki alıcı sinir hücreleriyle ortaya çıkar. Gözler kapalı olsa da ayakta olduğunu bilmek kas ve hareket duyumuna örnektir.



Tahsin BAŞSARI

UYARILMANIN DAVRANIŞLARA ETKİSİ

Organizmanın, uyumlu durumunu deęişen koşullara karşı koruma eğilimine **dengeleme** (homeostasis) denir.

Organizma, aşırı ya da yetersiz uyarılma sonucu ortaya çıkan dengesizlik durumunu otomatik olarak ortadan kaldırır ve bu şekilde varlığını sürdürür

Aşırı uyarılma, dış ya da iç uyarıcının organizmayı normal şiddet ve sürenin üzerinde etkilemesidir



Uzun süreli açlık, şiddetli baş ağrısı, çok soğuk havalar, gürültü, hava kirliliği ve trafik aşırı uyarılmaya sebep olur.

Yetersiz uyarılma ise organizmanın normalin altında uyarılmasıdır. Bir fabrikada her gün aynı işi yapmak, bir denizaltında çalışmak yetersiz uyarılmaya yol açar.



Tahsin BAŞSARI



Tahsin BAŞSARI

ALIŞMA VE DUYARLILAŞMA

Alışma, şiddetinde ve özelliğinde bir değişiklik olmadığı hâlde uyarıcının etkisinin bir süre sonra azalması ve kaybolmasıdır.

Örneğin ele sürülen kremin kokusu, takılan bir kolyenin ağırlığı, dışarıdan gelen trafik gürültüsü bir süre sonra fark edilmez.



Tahsin BAŞSARI

Alışmanın psikolojik boyutu **duyarsızlaşmadır**.
Duyarsızlaşma, sık karşılaşılan uyarıcıya
gösterilen **duygusal tepkinin** azalmasıdır.

Tıp fakültesinde okuyan bir öğrenci ilk kez bir
ameliyatı izlediğinde kan
görmekten etkilenir. Deneyimi arttıkça öğrenci
duyarsızlaşır



Tahsin BAŞSARI

ALGILAMA:

Duyumlar aracılığı ile varlığı anlaşılan birtakım nesnelerin zihinde anlamlandırılması ve yorumlanması sürecine

algılama, ortaya çıkan ürüne ise **algı** denir.

Örneğin tat almak duyum iken bu tadın ne tadı olduğunu anlamak algıdır.

Nesneleri değişik ortam ve şartlarda yine aynı şekilde algılama

eğilimine **algısal değişmezlik** denir



Önceden şekli bilinen bir nesneye farklı açılardan bakılsa da nesnenin eski şekliyle algılanması şekil (biçim) değişmezliğidir. **Örneğin** bir pencereye farklı açılardan bakılsa da pencere hep dikdörtgen olarak algılanır.



Tahsin BAŞSARI



Tahsin BAŞSARI

Derinlik algısı, retinaya yansıyan görüntülerin iki boyutlu olmasına rağmen nesnelerin üç boyutlu olarak algılanmasıdır

ALGIYI ETKİLEYEN FAKTÖRLER

1. Algı Yanılgıları:

Oldukça karmaşık olan algı sürecinde bazen yanlış ya da kusurlu algılamalar olabilir. Bu duruma algı yanılgıları adı verilir



Tahsin BAŞSARI

İllüzyon (Yanılsama):

Var olan bir nesnenin gerçekte olduğundan farklı algılanmasıdır. Yanılsama fiziksel olaylar ya da psikolojik yaşantılardan kaynaklanır

Örnek:

Yarısı su dolu olan bardağın içindeki kaşığın kırık görünmesi fiziksel illüzyondur.

Rüzgârın ve dalların çıkardığı sesi merdivenden yukarı doğru çıkan hırsızın ayak sesleri olarak algılamak



Tahsin BAŞSARI

Halüsinasyon (Sanrı): Gerçekte var olmayan bir uyarıcının algılanmasıdır.

Akıl hastalıklarında, ateşli hastalıklarda ve madde bağımlılığının yol açtığı krizlerde halüsinasyon görülür. **Örneğin** bir kişinin yıllar önce ölen eşiyle yürüyüşe çıktığını söylemesi halüsinasyondur

2. Algılamamanın Örgütlenme İlkeleri

Gestalt yaklaşımına göre algının gerçekleşmesinde uyarıların örgütlenmesinin önemli bir rolü vardır. Gestalt psikologları “Bütün, kendisini oluşturan parçaların toplamından farklıdır.”



Tahsin BAŞSARI

Algılama Prensipleri:

a) **Şekil-Zemin (figür-fon) ilişkisi:** Bazen şekil (figür) ve zemin (fon) yer değiştirir . Önce figür olarak görülen bir biçim daha sonra fon olarak görülebilir



b) **Tamamlama:** Önceden algılanmış nesnelere sonradan eksik görülseler dahi tam olarak algılanır. Yani duyu verileri tamamlanır ancak tamamlanmanın olması için nesnelere önceden algılanmış olması gerekir



c) Yakınlık-Uzaklık:

Birbirine yakın nesnelere bir bütün hâlinde algılanır. Yakınlık ilkesinde sembollerin birbirine göre konumu ve mesafesi önemlidir.

d) Süreklilik (devamlılık): Süreklilik gösteren şekiller bir bütün hâlinde algılanır.

ç) Benzerlik: Birbirine benzeyen nesnelere bir bütün hâlinde algılanır.





Tahsin BAŞSARI

3. Algıyı Etkileyen Sosyal ve Çevresel Değişkenler:

Algılayanın kendisinden kaynaklanan faktörler çevresel faktörlere göre algılamada daha etkilidir. Örneğin yolda yürürken yanıp sönen bir reklam panosu dikkat çekebilir ancak ihtiyaç duyulan bir ürünün reklamı dikkati daha çok çeker

Herhangi bir olay, durum veya nesneye karşı olumlu ya da olumsuz tutum farklı algılara neden olur.

Örneğin bir giyim markası hakkında duyulan söylentiler diğer insanların o markayla ilgili olumlu ya da olumsuz tutum geliştirmesine neden olabilir.



Tahsin BAŞSARI

İhtiyaç ve güdüler algıya yön verir.

İçinde yaşadığı toplumun kültürel özellikleri, inançları, değerleri

gibi sosyal değişkenler kişinin nesne ve olayları algılamam biçimini etkiler

Bütün yaşantılar bir çevrede oluşur. Nesnelere, içinde buldukları çevresel koşullarla birlikte algılanır.

Beyaz önlüklü birinin hastanede doktor, okulda öğretmen olarak algılanmasında ortam ve çevre etkilidir



14. DUYUM VE ALGI ARASINDAKİ FARKLAR

Duyum, bir duyu organının uyarılmasıyla meydana gelen basit bir olaydır. Algının meydana gelmesi için duyumun olması gerekir yani duyum olmadan algı gerçekleşmez

Duyumların beyin tarafından yorumlanıp anlamlandırılması sürecine algılama, ortaya çıkan ürüne ise algı denir.



Tahsin BAŞSARI

15. GÜDÜLENMEYİ ORTAYA ÇIKARAN VE ETKİLEYEN FAKTÖRLER

Güdülenme süreci organizmanın bir eksiklik hissetmesi ile başlar. Hissedilen bu eksiklik organizmada rahatsızlık ve gerilime neden olur. Gerilimden kurtulmak ve eksikliği gidermek için güçlü bir istek duyan organizma, amacına uygun davranışta bulunarak rahatlar.

Böylece güdülenme süreci tamamlanmış olur. Hissedilen eksiklik ile rahatlama arasında yaşanan bu sürece **güdülenme** denir



Tahsin BAŞSARI

Güdülenme sürecinde organizmayı davranışa yönlendiren, isteklendiren içten ya da dıştan gelen etkilere

güdü denir. Güdülerin bazıları doğuştan gelirken bazıları sonradan öğrenilir.

1. Doğuştan Gelen Güdüler

2. a) Fizyolojik kökenli güdüler (dürtüler)

b) Uyarıcı kaynaklı güdüler

2. Öğrenilmiş (Sosyal) Güdüler

Doğuştan gelen güdüler öğrenilmemiştir. Ömür boyu etkisi devam eden ve yaşamın ilk yıllarında daha etkili olan bu güdüler hem insanlarda hem de hayvanlarda görülür



Tahsin BAŞSARI

Açlık, susuzluk, cinsellik, annelik gibi güdüler fizyolojik kökenli güdülere örnektir

Fizyolojik güdüler toplumsal etkilerden tümüyle bağımsız değildir. Bütün insanlarda ortak olan bu güdülerin tatmin şekilleri topluma, kültüre, çevreye göre değişir. Örneğin bazı kültürlerde hazır yemek, açlık ihtiyacını gidermek için yeterli görülürken bazı kültürlerde bu ihtiyacın giderilmesi için yemeğin evde pişirilmiş olması önemlidir



Tahsin BAŞSARI

Güdülenmeyi etkileyen içsel ve dışsal faktörler vardır. Davranışçı yaklaşıma göre güdülenmede dışsal faktörler önemlidir. Güdülenmenin kaynağı pekiştireçlerdir.

Pekiştireç, bir davranışın tekrarlanma olasılığını artıran uyarıcıdır.

Olumlu pekiştireç, organizma tarafından istenen ve organizmaya verildiğinde davranışın ortaya çıkma sıklığını artıran uyarıcıdır.

Örneğin öğretmen, derse katılan öğrenciyi takdir ederse öğrencinin derse katılma davranışını pekiştirmiş ve öğrenciyi güdülemiş olur.



Tahsin BAŞSARI

Olumsuz pekiştireç, organizmayı rahatsız eden ve ortadan kaldırıldığı zaman davranışın görülme sıklığını artıran

uyarıcıdır. TV izlemesi yasak olan bir çocuk, oyuncaklarını topladığında annesi bu yasağı kaldırırsa çocuğunu

oyuncak toplama konusunda güdülemiş olur.

Ödül, istenen davranışın **ceza** ise istenmeyen davranışın hemen arkasından verilir. İşinde başarılı olan birine

verilen ikramiye ödül, işine sürekli geç kalan birine verilen uyarı yazısı ise cezadır.



17. İHTİYAÇLAR HİYERARŞİSİ

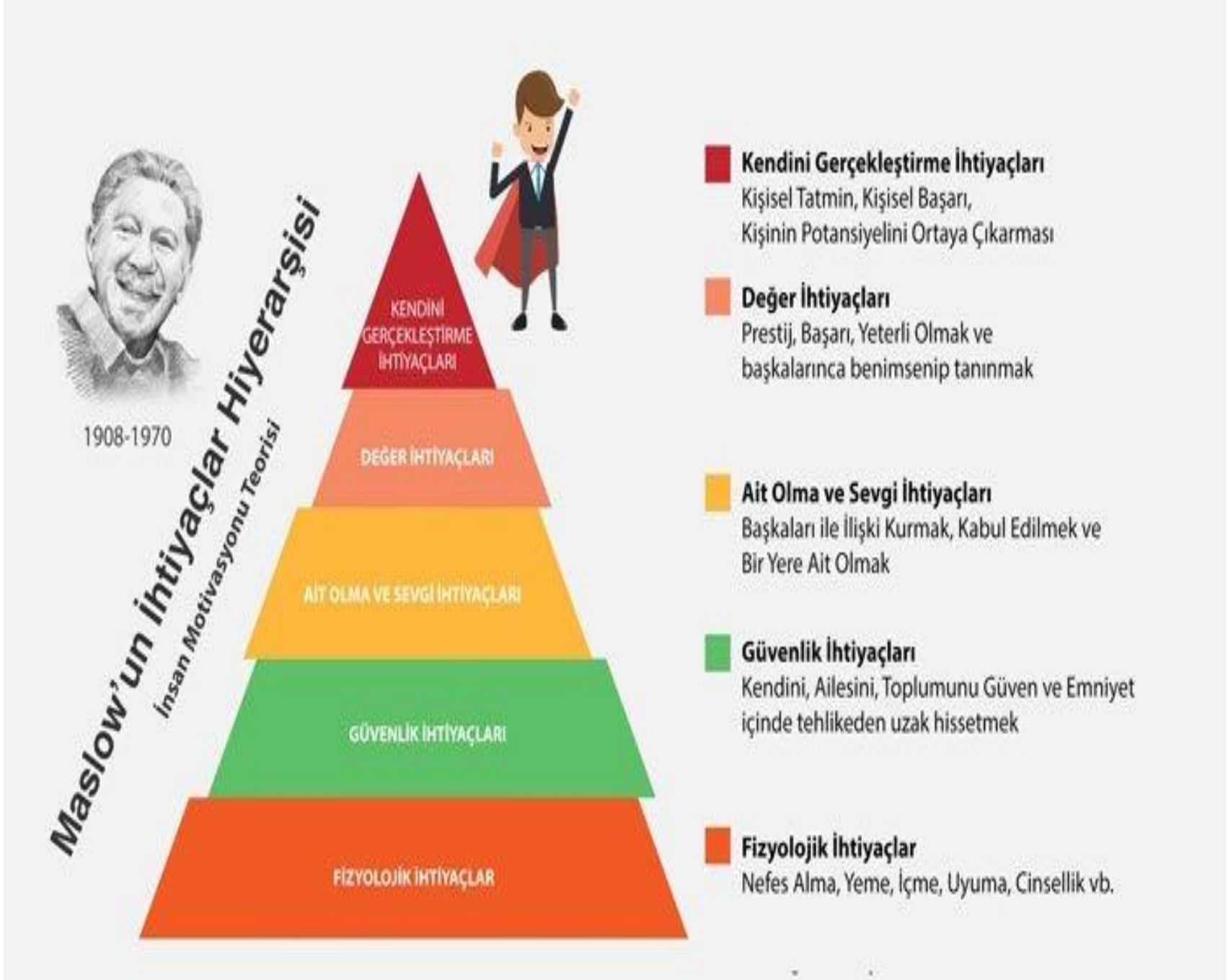
Abraham Maslow (1954), yaptığı klinik gözlemlere dayanarak ihtiyaçları piramit şeklinde bir hiyerarşiye göre sıralamıştır Maslow'a göre alt basamaklarda yer alan ihtiyaçlar diğerlerinden daha temel ve yaşamsaldır.

Bu ihtiyaçlar belirli düzeyde giderilmezse insanlar daha üst basamaklarda bulunan ihtiyaçları karşılamak

için güdülenmezler. Bu ihtiyaçlar sırasıyla şöyledir:



Tahsin BAŞSARI





Tahsin BAŞSARI

18. DUYGU VE DUYGU TÜRLERİ:

Duygu; bir olay, kişi ya da nesnenin insanın iç dünyasında ve bedeninde uyandırdığı izlenim ve tepkilerdir

Psikoloji biliminde sadece gözlenebilen ve ölçülebilen duygular ele alınır. Örneğin merhamet gibi duygular doğrudan ya da dolaylı olarak gözlenemediği ve ölçülemediği için psikoloji bilimi bu duygular üzerinde çalışamaz.

Haz: Mutluluk, coşku, rahatlama, tatmin, sevinç gibi birçok olumlu duyguyu da kapsayan haz; bir dürtü veya güdüyle ilgili amaca ulaşıldığında ve doyum sağlandığında yaşanan histir



Tahsin BAŞSARI

Korku: Gerçek ya da olası bir tehlike karşısında hissedilen duygudur

Kaygı: Bir huzursuzluk hissi, nedeni bilinmeyen bir endişedir. Kaygılı kişi ne olduğunu bilmediği bir tehlike, felaket veya talihsizliğin beklentisi içindedir.

Öfke ve Saldırganlık: Öfke duygusu engellenme, haksızlığa uğrama, başkaları tarafından zarara uğratılma veya uğratıldığını zannetme gibi durumlarda ortaya çıkar



Tahsin BAŞSARI

19. DUYGULARIN DAVRANIŞLARA ETKİSİ

Duygular davranışları etkiler ve şekillendirir. Bir davranışın anlaşılması büyük ölçüde o davranışa neden olan duyguların bilinmesi ile mümkündür.

Duyguları anlamak, duyguların ifade ediliş biçimine bağlıdır. İnsan yüz yüze kurduğu ilişkilerde sözler, ses tonu ve beden dili ile duygularını ifade eder. Diğer insanlar da sözlerden, mimiklerden, ses tonundan ve beden hareketlerinden kişinin duygularını anlamaya çalışır.



Tahsin BAŞSARI

20. BİLİNÇ:

Bilinç, kişinin kendisi ve çevresinin, anılarının, düşüncelerinin farkında olması durumudur. Birey, bilinç durumunda dikkatli bir uyanıklık hâindedir ve çevresindeki uyarıcıları algılayarak onları bilgiye dönüştürebilir.

Bilinçaltı, bilincin yönetmediği eylem ve etkinlikleri belirleyen bölgedir. Soluk alıp vermek, biriyle konuşurken aynı anda resim çizmek gibi otomatik süreçler bu bölge tarafından yönetilir. Farkına varılmayan, bastırılan ilkel istekler ve korkular da bu alanda bulunur.



21. DİKKAT

Duyum, algı, öğrenme bellek gibi tüm bilişsel süreçleri etkileyen bir üst süreç olan dikkat, organizmanın bir uyarıcı üzerine yoğunlaşmasıdır

İnsan daha önce belirtildiği gibi çevrede bulunan uyarıcı, olay ya da nesnelerin hepsine aynı anda yoğunlaşamaz.

Çevrede bulunan uyarıcılardan, olaylardan ya da nesnelere bir ya da birkaçını seçerek bunlara dikkat eder.

Tahsin BAŞSARI



Tahsin BAŞSARI

22. BİLİNÇLİLİK TÜRLERİ:

Uyku ve Rüyalar: Uyku bir bilinç düzeyidir. Uyanıklığın geçici olarak kesintiye uğradığı uyku sırasında ses, koku ve dokunma gibi uyarıcılara duyarlılık azalır ancak bu uyarıcılar tamamen ortadan kalkmaz.

Hipnoz: Hipnoz bireyin dikkatini bir duruma veya nesneye odaklayarak, bedenine ve çevresine olan dikkatini azaltıp bireyi telkine açık hâle getirme işlemidir . Hipnoz etkisindeki kişi farklı bir bilinç durumu yaşar ancak telkinin etkisi kişiden kişiye değişir.



Tahsin BAŞSARI

23. SOSYOLOJİ VE SOSYAL PSİKOLOJİ:

Sosyoloji toplumu incelerken psikoloji bireyi ve bireyin davranışlarını inceler ancak toplum bireyden birey de toplumdaki bağımsız düşünülemez. Sosyoloji ve psikolojinin bu etkileşiminden ortaya çıkan sosyal psikoloji bireyin, grup ve toplum içindeki davranışlarını ele alır.

Sosyal etki insan, grup veya toplumun bireyin davranışlarını olumlu ya da olumsuz yönde etkilemesi ya da değiştirmesidir



25. DAVRANIŞ VE SOSYAL ETKENLER

Bir toplumun varlığını sürdürmek için ortaklaşa var ettiği ve benimsediği, sonraki kuşaklara aktardığı maddi ve manevi değerlerin bütününe **kültür** denir.

Bireyin toplumsal kurallara ve kültüre uygun tutum ve davranışları öğrenmesi sosyalleşme yolu ile gerçekleşir. Toplumsal kültürün kuşaktan kuşağa aktarılmasını sağlayan sosyalleşme ailede başlar, diğer sosyal gruplarda devam eder.

Tahsin BAŞSARI



Sosyal kategoriler, ortak özellikleri paylaşan ancak fiziksel olarak aynı ortamda bulunmayan insanların oluşturdukları topluluklardır. İşçiler, evliler, liseye giden öğrenciler, kadınlar, erkekler



Tahsin BAŞSARI



Tahsin BAŞSARI

3.ÜNİTE: ÖĞRENME, BELLEK, DÜŞÜNME

ÖĞRENME:

Tekrar ve yaşantılar sonucunda davranışta meydana gelen kalıcı değişikliğe öğrenme denir

Öğrenme davranışta bir değişikliktir. Bu değişiklik iyiye ya da kötüye doğru olabilir. Örneğin çocuk düzenli ya da dağınık olmayı öğrenebilir.

- Bir davranış değişikliğinin öğrenilmiş olması için süreklilik göstermesi gerekir. Ateşli bir hastalık, ilaç

ya

da bağımlılık yapan maddelerin etkisiyle oluşan geçici davranış şekilleri öğrenme değildir.



Tahsin BAŞSARI

- Öğrenme tekrar ve yaşantılar sonucunda ortaya çıkar.

Refleksler, içgüdüsel, dürtüsel ve homeostatik davranışlar doğuştan geldiği için öğrenilmiş davranış olarak kabul edilmez.

Refleks, uyarıcılara karşı verilen ani ve istemsiz tepkidir. Örneğin karanlıkta göz bebeğinin büyümesi reflekstir.

İçgüdü türe özgü olan, doğuştan gelen ve neden yapıldığı organizmanın kendisi tarafından da bilinmeyen davranışlardır. Örneğin kuşların V şeklinde göç etmesi, örümceğin ağ örmesi içgüdüselidir



Tahsin BAŞSARI

Dürtü, fizyolojik ihtiyaçlardan kaynaklanan ve organizmayı harekete geçiren güçtür. **Örneğin** açlık, susuzluk, uyku vb. iç dürtüdür.

ÖĞRENME TÜRLERİ

Koşullanma Yoluyla Öğrenme:

Organizmanın başlangıçta tepkide bulunmadığı bir uyarıcıya tepki göstermeyi öğrenmesine **koşullanma yoluyla öğrenme** denir. Bu öğrenme türü **klasik** ve **edimsel** olmak üzere ikiye ayrılır.



Tahsin BAŞSARI

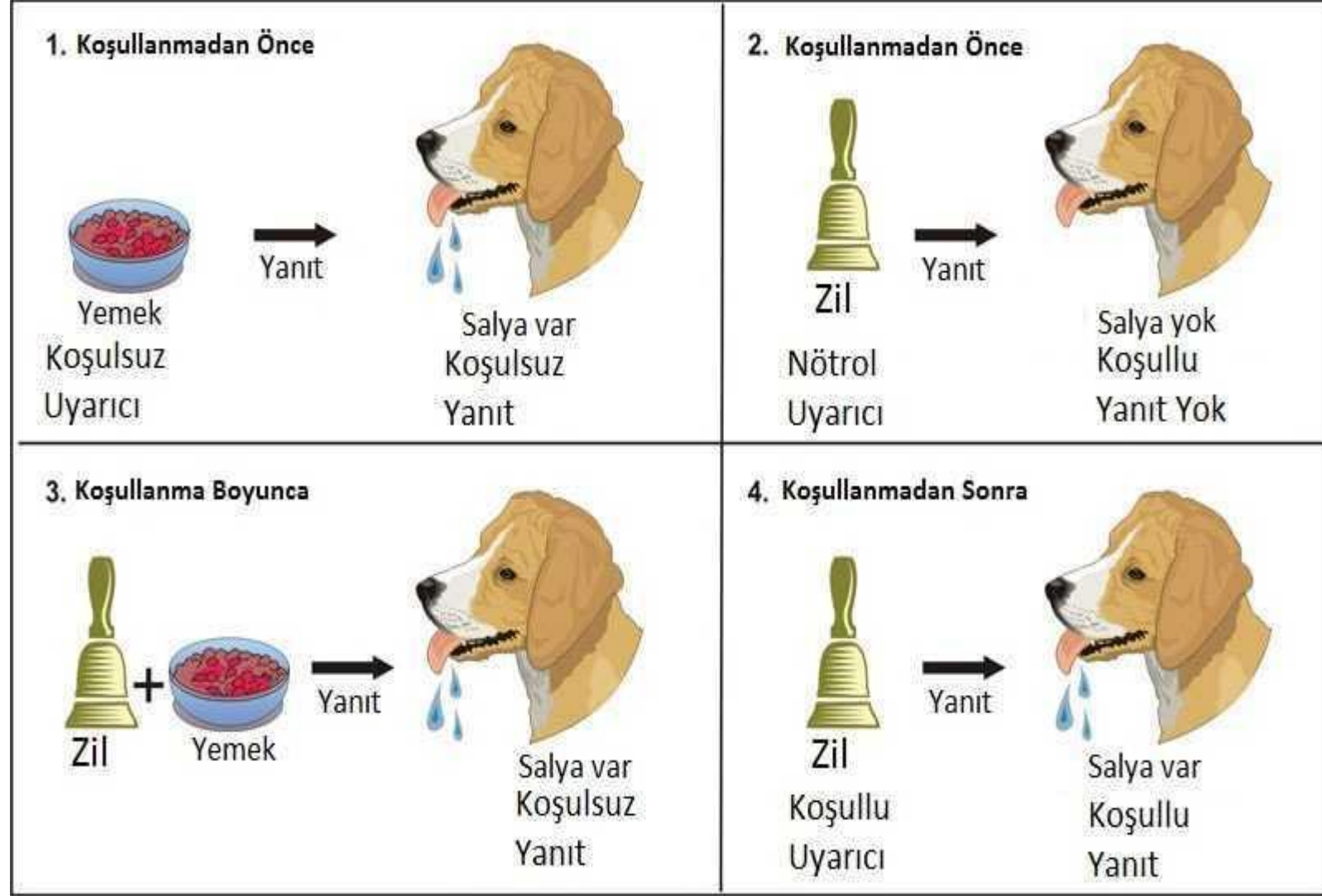
Bugün tutumların ve ön yargıların değiştirilmesinde, davranış terapilerinde, fobilerin tedavisinde, batıl inançların önlenmesinde klasik ve edimsel koşullanmadan büyük ölçüde yararlanılmaktadır.

a) **Klasik Koşullanma Yoluyla Öğrenme:**

Organizmanın; doğal bir uyarıcıya karşı gösterdiği doğal tepkiyi, daha önce tepki vermediği yapay bir uyarıcıya da göstermesidir.



Tahsin BAŞSARI



Klasik Koşullanma



Tahsin BAŞSARI

Klasik koşullanma yoluyla öğrenmeyi ilk kez fizyolog ve psikolog olan **Ivan Pavlov** ele aldı. **Pavlov** köpekler üzerinde koşullanma deneyleri yaptı.

Klasik koşullanma ile ilgili kavram ve prensipler aşağıda belirtilmiştir.

Doğal (koşulsuz) uyarıcı, organizmada doğal olarak tepki oluşturan uyarıcıdır (et).

Doğal (koşulsuz) tepki, doğal uyarıcıya karşı gösterilen tepkidir (ete gösterilen salya tepkisi).

Koşullu uyarıcı, koşullanma sonucu doğal uyarıcının yerini alan yapay uyarıcıdır (zil sesi).



Tahsin BAŞSARI

Koşullu tepki, öğrenmeye dayalı tepkidir (zil sesine gösterilen salya tepkisi).

Genelleme, bir uyarıcıya gösterilen tepkinin benzer uyarıcılara da gösterilmesidir. Örneğin sokak kedisi tarafından tırmalanan çocuğun bütün kedilerden korkması durumudur.

Ayırt etme, uyarıcı genellemesinin sona ermesi ve organizmanın benzer uyarıcılar arasından sadece tek bir uyarıcıya tepki vermeye başlamasıdır. **Örneğin** sokak kedisi tarafından tırmalanan çocuk bir süre sonra ev kedilerinden korkmaz.



Tahsin BAŞSARI

Sönme, belli bir süre pekiştirilmeyen davranışın görülme sıklığının azalması ve giderek yok olmasıdır.

Örneğin zil sesinden sonra köpeğe bir süre et verilmediğinde köpek zil sesine daha az salya tepkisi gösterir ve tepki giderek yok olur.

Kendiliğinden geri gelme, sönen bir davranışın ara sıra tekrar ortaya çıkması durumudur. **Örneğin** köpeğin sönen salya tepkisi ara sıra tekrar ortaya çıkar.



Yakınlık (bitişiklik), öğrenme için koşullu uyarıcı ile koşulsuz uyarıcının bitişik verilmesi gerekir. **Örneğin** köpeğe önce zil sesi dinletilir, hemen arkasından hiç zaman geçirmeden et verilir.

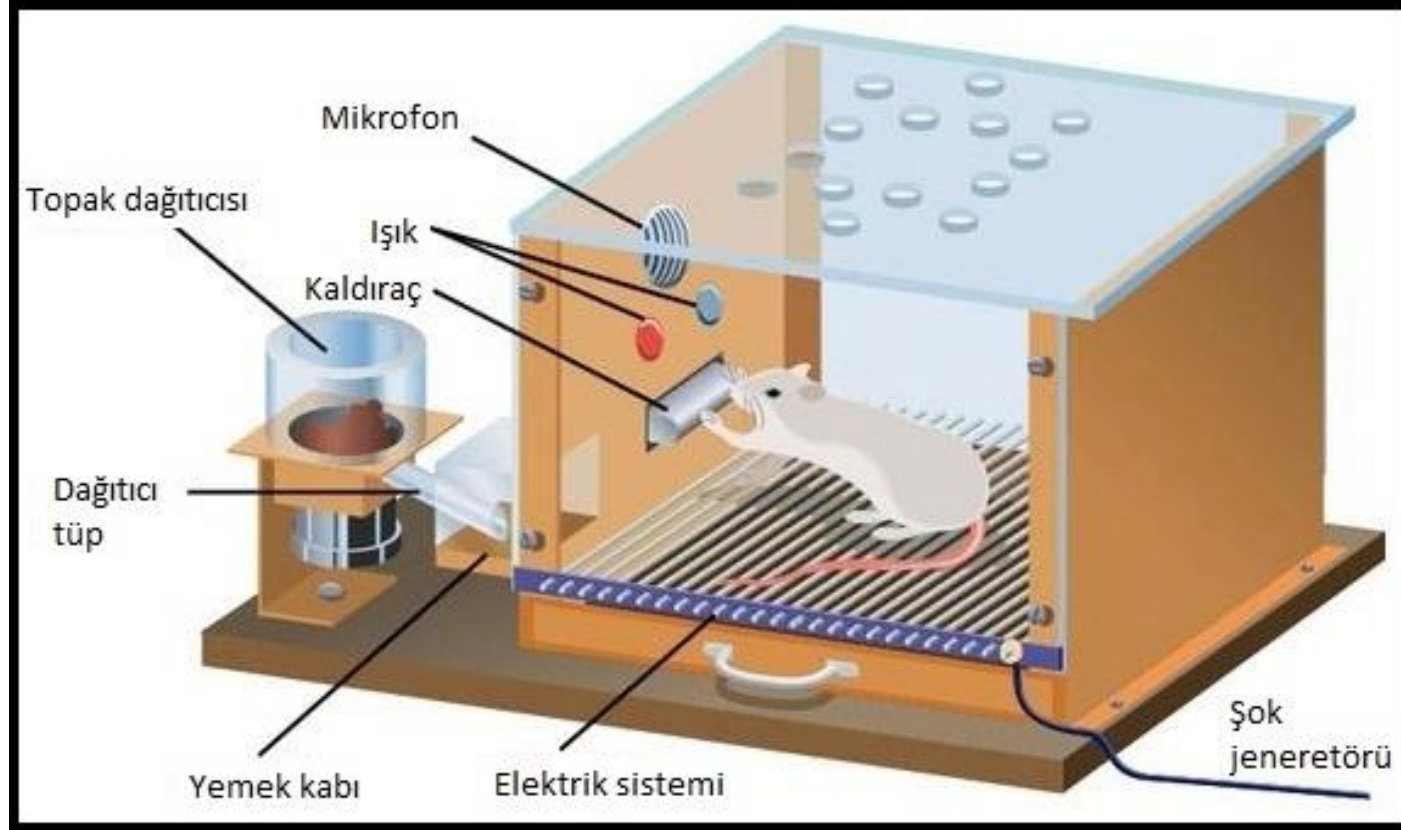
b) Edimsel Koşullanma Yoluyla Öğrenme:

Organizmayı ödüle götüren veya cezadan kurtaran bir davranışın organizmada kalıcı hâle gelmesidir. Edimsel davranış, belirli bir uyarıcıya verilen tepki değil kendiliğinden ortaya çıkan bir davranıştır

Tahsin BAŞSARI



B.F. Skinner yaptığı deneyde aç bir fareyi kutunun içine bırakır. Fare kutunun içinde gelişigüzel dolaşırken kutuda özel amaçla hazırlanmış pedala dokunur.



Tahsin BAŞSARI



Tahsin BAŞSARI

Pedala dokunduğunda alt-taki kaba yiyecek düşer. Bu durum fare için bir ödüdür. Fare, kafesi kurcalarken pedala dokunup yiyeceğe ulaştığı her denemesinde yiyecekle pedal arasında daha fazla bağ kurar ve bir süre sonra edimsel koşullanma gerçekleşir. Fare her acıktığında pedala basarak yiyeceğe ulaşmayı artık öğrenmiştir

Edimsel koşullanmaya göre öğrenme sürecinde öğrenilecek materyalle ilgili adımlar küçük olmalıdır ve daha önce öğrenilenler üzerine kurulmalıdır



Tahsin BAŞSARI

Pekiştireç, bir davranışın tekrarlanma olasılığını artıran uyarıcılardır.

Olumlu pekiştireç; organizma tarafından istenilen, verildiğinde davranışın ortaya çıkma sıklığını artıran uyarıcıdır. Kedi için ciğer, çocuk için şeker, bir yetişkin için takdir edilme olumlu pekiştireçtir. Olumlu pekiştireç ile ödül aynı anlama gelir.

Olumsuz pekiştireç; organizmayı rahatsız eden, istenilmeyen ve ortadan kaldırıldığı zaman davranışın görülme sıklığını artıran uyarıcıdır. İstenilen davranış yapıldığında olumsuz uyarıcı ortadan kaldırılır, böylece davranış pekiştirilmiş olur.



Tahsin BAŞSARI

Pedala bastığında elektrik şokunun bittiğini anlayan fare pedala basmayı daha çabuk öğrenir

Sistematiik duyarsızlaştırma, herhangi bir uyarıcı ile korku veya kaygı tepkisi arasındaki çağrışım bağıını kademeli olarak çözerek korku tepkisini söndürmektir. Sistematiik duyarsızlaştırmada yükseklik korkusu olan kişiden, aşama aşama artan bir yüksekliğe çıkması ve aşağı bakması istenir. Yapılan bu uygulama ile duyarsızlaştırılan kişinin yükseklik korkusundan kurtulması sağlanır.

Klasik ve Edimsel Koşullanma Arasındaki Farklar



Tahsin BAŞSARI

Klasik Koşullanma	Edimsel Koşullanma
1.- Önce uyarıcı, sonra tepki vardır.	1.- Önce tepki, sonra uyarıcı vardır.
2.- Refleks davranışlara yöneliktir.	2.- Bilinçli davranışlara yöneliktir.
3.- Organizma pasiftir.	3.- Organizma aktiftir.
4.- Öğrenme istem dışıdır.	4.- Öğrenme bilinçlidir.
5.- Uyarın (pekiştireç) belirgin değildir.	5.- Uyarın (pekiştireç) belirgin değildir.
6.-Pekiştirme, davranıştan bağımsızdır	6.- Pekiştirme davranışa bağlıdır.



Tahsin BAŞSARI

Bilişsel Öğrenme

Bilişsel öğrenmenin temelinde bireyin düşünmesi, hatırlaması, yeni bilgileri zihninde depolaması ve eski bilgilerle bağlar kurması yatar. İnsan öğrenmelerinin çoğunda bilişsel öğrenme ön plandadır

a) Kavrayış (İçgörü) Yoluyla Öğrenme:

Kavrayış yoluyla öğrenmede başlangıçta problemin çözümünde hiçbir ilerleme görülmez, sonrasında problemin çözümü birdenbire zihinde oluşur. Olaylar arasındaki bağ bir anda kurulur.



Tahsin BAŞSARI

b) Farkına Varmadan (Gizil) Öğrenme:Tolman

Farkına varmadan öğrenmede organizma çevresinde olup biten olayları, durumları farkında olmadan depolar. Sürekli duyulan bir şarkı ya da şiir özel bir çaba sarf edilmeden ezberlenir.

Turistik bir gezi amacıyla gidilen bir şehirde sokak isimlerinin yerleri farkında olmadan öğrenilir

Tolman'a göre farelerin asıl öğrendiği labirentin bilişsel şemasıdır. Bu gizil öğrenmedir. Pekiştireç (yiyecek) verilince gizil öğrenme davranışa dönüşmüştür



Farkına varmadan öğrenmede ödül veya ceza gibi bir pekiştireç olmadan da öğrenme gerçekleşebilir. Ödül ve cezanın rolü, gizil olarak öğrenilen şeyin sadece ortaya çıkmasını sağlamaktır.

Tahsin BAŞSARI



Tahsin BAŞSARI



Tahsin BAŞSARI



Tahsin BAŞSARI



Tahsin BAŞSARI



Tahsin BAŞSARI



Tahsin BAŞSARI



Tahsin BAŞSARI



Tahsin BAŞSARI



Tahsin BAŞSARI



Tahsin BAŞSARI



Tahsin BAŞSARI



Tahsin BAŞSARI



Tahsin BAŞSARI



Tahsin BAŞSARI



Tahsin BAŞSARI



Tahsin BAŞSARI



Tahsin BAŞSARI



Tahsin BAŞSARI



Tahsin BAŞSARI



Tahsin BAŞSARI



Tahsin BAŞSARI



Tahsin BAŞSARI



Tahsin BAŞSARI



Tahsin BAŞSARI



Tahsin BAŞSARI